



3 year guarantee / Garantie 3 ans



# ASCENSION

CE 0082 UK CA 0120 UIAA EAC TP TC 019/2011 NFPA

Handled rope clamp  
Bloqueur poignée

EN 567: 2013 8 <math>\leq \varnothing \leq 13 \text{ mm}</math>

EN 12841 type B: 2006 10 <math>\leq \varnothing \leq 13 \text{ mm}</math>



165 g

## WARNING / ATTENTION

Activities involving the use of this equipment are inherently dangerous. You are responsible for your own actions and decisions.

- Before using this equipment, you must:
  - Read and understand all Instructions for Use.
  - Get specific training in its proper use.
  - Become acquainted with its capabilities and limitations.
  - Understand and accept the risks involved.



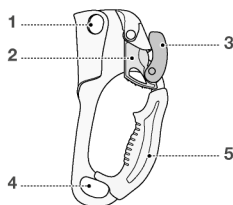
Les activités impliquant l'utilisation de cet équipement sont par nature dangereuses.

- Vous êtes responsable de vos actes, de vos décisions et de votre sécurité.
- Avant d'utiliser cet équipement, vous devez :
  - Lire et comprendre toutes les instructions d'utilisation.
  - Vous former spécifiquement à l'utilisation de cet équipement.
  - Vous familiariser avec votre équipement, apprendre à connaître ses performances et ses limites.
  - Comprendre et accepter les risques induits.



1. Field of application (text part)  
Champ d'application (partie texte)

2. Nomenclature



4 kN

6,5 kN

Traceability and markings  
Traçabilité et marquage

Individual number / Numéro individuel  
YY M 0000000 000

CE 0082  
APAVE SUDEUROPE SAS  
8 rue Jean-Jacques Vernazza  
Z.A.C. Saumaty-Séon - CS 60193  
13322 Marseille CEDEX 16 France  
N°0082

PETZL.COM Latest version Dernière version  
Other languages Autres langues  
Technical tips Conseils techniques  
PPE checking Fiche de contrôle EPI

Warning symbols  
Panneaux d'alertes

PETZL  
FR-38920 Croles  
Cidex 105A  
PETZL.COM  
Made in France  
ISO 9001 © Petzl

Fondation  
Sustaining our Community  
Au service de la Communauté  
FONDATION-PETZL.ORG

4. Compatibility  
Compatibilité

EN 1891 - EN 892

8 <math>\leq \varnothing \leq 10 \text{ mm}</math>	<math>\leq 100 \text{ kg maxi.}</math>
10 <math>\leq \varnothing \leq 13 \text{ mm}</math>	<math>\leq 140 \text{ kg maxi.}</math>

5. Working principle and test  
Principe et test de fonctionnement

**NFPA CERTIFICATION FOR ASCENSION**

MEETS ASCENDING DEVICE REQUIREMENTS OF NFPA 1983, STANDARD ON LIFE SAFETY ROPE AND EQUIPMENT FOR EMERGENCY SERVICES, 2017 EDITION.

EMERGENCY SERVICES ASCENDING DEVICE IN ACCORDANCE WITH NFPA 1983-2017

**T (TECHNICAL USE)**  
MEETS NFPA 1983 (2017 ED.)  
45 YF

Use only TECHNICAL or GENERAL USE LIFE SAFETY ROPES, (core + sheath) diameter between 11 mm and 13 mm.

This ascending device has passed the manner of function test using the following rope: [STERLING HTP static P105, 3/8", 10mm] and [TEUFELBERGER FIBER ROPE KMIII 1/2", 13mm]

After removing the notice from the equipment, make a copy of it and keep the original as part of a permanent record that includes the usage and inspection history for the equipment. Keep the copy of the notice with the equipment and refer to it before and after each use. Additional information regarding auxiliary equipment can be found in NFPA 1500, Standard on Fire Department Occupational Safety and Health Program, and NFPA 1983, Standard on Fire Service Life Safety Rope and System Components.

**CERTIFICATION NFPA FOR ASCENSION**

CONFORME AUX EXIGENCES POULIE ET BLOQUEUR DE LA NFPA 1983, STANDARD ON LIFE SAFETY ROPE AND EQUIPMENT FOR EMERGENCY SERVICES, 2017 EDITION.

EMERGENCY SERVICES PULLEY AND ROPE GRAB IN ACCORDANCE WITH NFPA 1983-2017

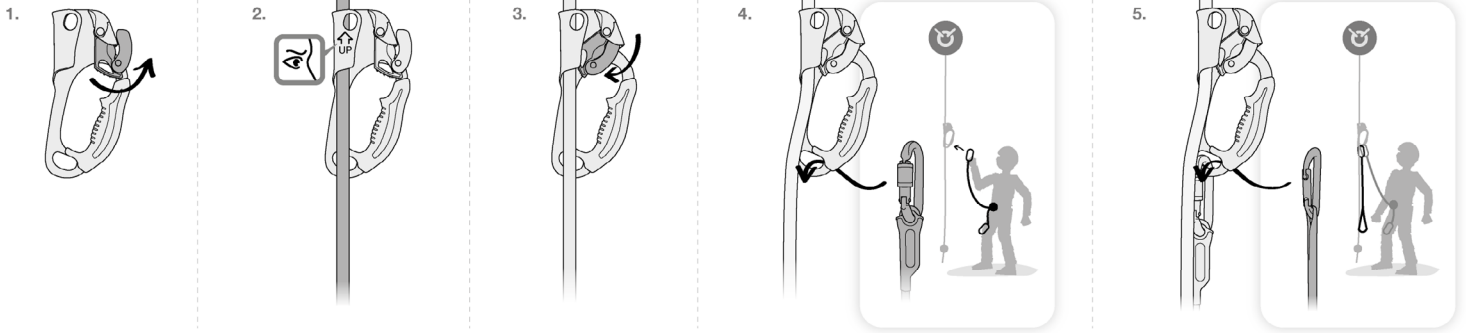
**T (TECHNICAL USE)**  
MEETS NFPA 1983 (2017 ED.)  
45 YF

Utilisez uniquement des TECHNICAL ou GENERAL USE LIFE SAFETY ROPES, dont le diamètre (gaine + âme) est compris entre 10mm et 13mm.

Ce bloqueur a passé les tests de fonctionnement avec les cordes suivantes : [STERLING HTP static P105, 3/8", 10mm] and [TEUFELBERGER FIBER ROPE KMIII 1/2", 13mm]

Après avoir détaché la notice du produit, faites en une copie et gardez l'original dans un dossier qui compile l'historique de vie du produit et les vérifications EPI réalisées. Gardez une copie de la notice avec le produit et consultez-la avant et après chaque utilisation. Des informations complémentaires sont disponibles dans les normes : NFPA1500, Standard on Fire Department Occupational Safety and Health Program, and NFPA 1983, Standard on Fire Service Life Safety Rope and System Components

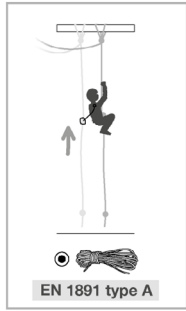
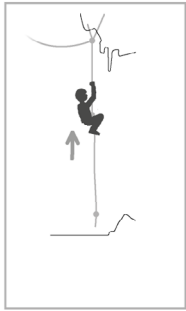
6. Installation



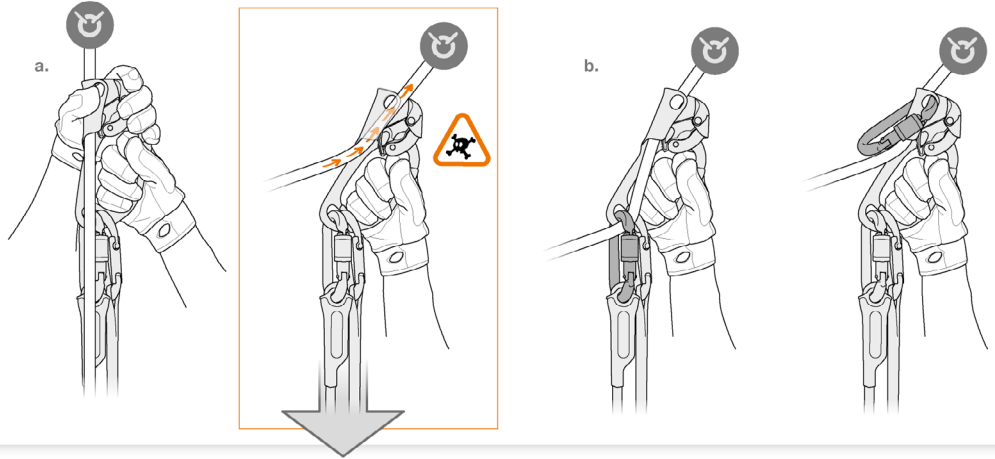
7. Rope ascending  
Remontée sur corde

EN 567: 2013

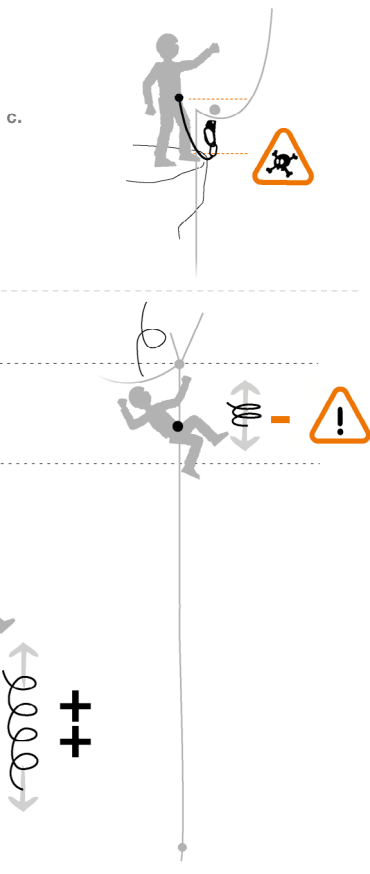
EN 12841 type B: 2006



EN 1891 type A

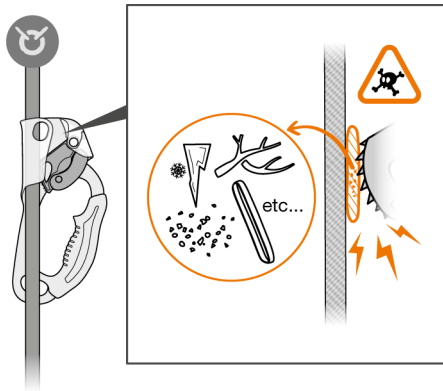


7. Rope ascending  
Remontée sur corde



8. EN 12841 type B - additional information (text part)  
EN 12841 type B compléments d'information (partie texte)

Precautions for use  
Précautions d'utilisation



This product is compliant with the Regulation 2016/425 on Personal Protective Equipment as brought into UK law and amended.  
Ce produit est conforme au règlement 2016/425 sur les équipements de protection individuelle tel que transposé en droit britannique et modifié.

Approved body performing the UKCA type examination and the production control of this PPE :  
Organisme approuvé intervenant pour l'examen UKCA de type et le contrôle de production de cet EPI :

**SGS United Kingdom Ltd**  
Inward Way  
Rossmore Business Park  
Ellesmere Port, Cheshire, CH65 3EN  
United Kingdom  
N° 0120

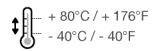
Authorized Representative in UK : PETZL UK Agency, Unit 3-7, Tebay Business Park, Old Tebay, Penrith, CA10 3SS, United Kingdom

9. Additional information  
Informations complémentaires

A. Lifetime / Durée de vie



B. Acceptable T°  
T° tolérées



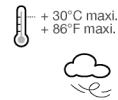
C. Precautions for use / Précautions d'usage



D. Cleaning / Nettoyage



E. Drying / Séchage



F. Storage - Transport  
Stockage - transport



G. Maintenance  
Entretien



H. Modifications - Repairs  
Modifications - Réparations



I. FAQ - Contact  
Questions - Contact



These instructions explain how to correctly use your equipment. Only certain techniques and uses are described.

The warning symbols inform you of some potential dangers related to the use of your equipment, but it is impossible to describe them all. Check Petzl.com for updates and additional information.

You are responsible for heeding each warning and using your equipment correctly. Any misuse of this equipment will create additional dangers. Contact Petzl if you have any doubts or difficulty understanding these instructions.

## 1. Field of application

This equipment is personal protective equipment (PPE) used for fall protection. Handled ascender.

- Ascender for mountaineering and climbing (EN 567 : 2013).

- Ascending device for the work rope (EN 12841 type B: 2006).

This product must not be pushed beyond its limits, nor be used for any purpose other than that for which it is designed.

## Responsibility

### WARNING

**Activities involving the use of this equipment are inherently dangerous. You are responsible for your own actions, decisions and safety.**

Before using this equipment, you must:

- Read and understand all Instructions for Use.
- Get specific training in its proper use.
- Become acquainted with its capabilities and limitations.
- Understand and accept the risks involved.

**Failure to heed any of these warnings may result in severe injury or death.**

This product must only be used by competent and responsible persons, or those placed under the direct and visual control of a competent and responsible person. You are responsible for your actions, your decisions and your safety and you assume the consequences of same. If you are not able, or not in a position to assume this responsibility, or if you do not fully understand the Instructions for Use, do not use this equipment.

## 2. Nomenclature

(1) Upper hole, (2) Cam, (3) Safety catch, (4) Lower attachment hole, (5) Handle. Principal materials: aluminum alloy, stainless steel, technical plastic.

## 3. Inspection, points to verify

Your safety is related to the integrity of your equipment.

Petzl recommends a detailed inspection by a competent person at least once every 12 months (depending on current regulations in your country, and your conditions of usage). Follow the procedures described at [www.petzl.com/ppp](http://www.petzl.com/ppp). Record the results on your PPE inspection form: type, model, manufacturer contact info, serial number or individual number, dates: manufacture, purchase, first use, next periodic inspection; problems, comments, inspector's name and signature.

### Before each use

Verify that the product is free of cracks, deformation, marks, wear, corrosion...

Check the condition of the frame, the attachment holes, the cam and safety catch, the rivets, the springs and the cam axle.

Check the movement of the cam and the effectiveness of its spring.

Check that the cam's teeth are not fouled.

WARNING, do not use this ascender if it has missing or worn-out teeth.

### During each use

It is important to regularly monitor the condition of the product and its connections to the other equipment in the system. Make sure that all items of equipment are correctly positioned with respect to each other.

### WARNING, BEWARE:

- of foreign objects that can impede the operation of the cam,
- of situations where the safety catch can snag and cause the cam to open.

## 4. Compatibility

Verify that this product is compatible with the other elements of the system in your application (compatible = good functional interaction).

Equipment used with your ASCENSION must meet current standards in your country (e.g. EN 12275 carabiners for climbing/mountaineering use or EN 362 carabiners for industrial use). Make sure your connectors are compatible with the ascender (shape, size...).

## 5. Function principle and test

The ASCENSION slides along the rope in one direction and locks in the other direction.

The cam's teeth initiate a clamping action that pinches the rope between the cam and the frame. Each time the device is installed onto the rope, verify that it locks in the desired direction.

## 6. Installing the ASCENSION

Pay attention to the Up/Down indicator.

### To remove from the rope

Move the device up the rope while opening the safety catch to disengage the cam.

## 7. Ascending the rope

a. The device must be loaded in a direction parallel to the rope. To avoid slippage of the device on rope, do not load it at an angle to the rope.

b. If you cannot avoid loading at an angle to the rope, secure the rope with your lanyard connector.

c. Do not climb above the ascender or the anchor point and keep your lanyard taut. Shock loading must absolutely be avoided when close to the anchor.

## 8. EN 12841 type B - additional information

**The ASCENSION must be used with a type A backup device on the safety rope.**

- The ASCENSION is not suitable for use in a fall arrest system.

- To meet the requirements of the EN 12841 : 2006 type B standard, use 10-13 mm EN 1891 type A semi-static kernmantle ropes. (Note: Certification testing was performed using BEAL Antipodes 10 mm and PETZL GRIP 12.5 mm ropes).

- Use a connecting assembly of maximum length 1 meter (lanyard + connectors + devices). Be sure to respect the recommended maximum length.

- To reduce the risk of a fall, the rope between the rope adjuster and the anchor must always be taut.

Do not allow the safety rope to be loaded when the work rope is under tension.

A shock-load can damage the safety rope.

Nominal maximum load: 140 kg.

## 9. Additional information

This product meets the requirements of Regulation (EU) 2016/425 on personal protective equipment. The EU declaration of conformity is available at Petzl.com.

- You must have a rescue plan and the means to rapidly implement it in case of difficulties encountered while using this equipment.

- The anchor point for the system should preferably be located above the user's position and should meet the requirements of the EN 795 standard (minimum strength of 12 kN).

- In a fall arrest system, it is essential to check the required clearance below the user before each use, in order to avoid any impact with the ground or with an obstacle in case of a fall.

- Make sure that the anchor point is correctly positioned, in order to reduce the risk and length of a fall.

- A fall arrest harness is the only device allowable for supporting the body in a fall arrest system.

- When using multiple items of equipment together, a dangerous situation can result if the safety function of an item of equipment is affected by the safety function of another item of equipment.

- WARNING DANGER, take care that your products do not rub against abrasive or sharp surfaces.

- Users must be medically fit for activities at height. WARNING: inert suspension in a harness can result in serious injury or death.

- The Instructions for Use for each item of equipment used in conjunction with this

product must be followed.

- The Instructions for Use must be provided to users of this equipment in the language of the country in which the product is to be used.

- Make sure the markings on the product are legible.

### When to retire your equipment:

WARNING: an exceptional event can lead you to retire a product after only one use, depending on the type and intensity of usage and the environment of usage (harsh environments, marine environment, sharp edges, extreme temperatures, chemicals...).

A product must be retired when:

- It has been subjected to a major fall (or load).
- It fails to pass inspection. You have any doubt as to its reliability.
- You do not know its full usage history.
- When it becomes obsolete due to changes in legislation, standards, technique or incompatibility with other equipment...

Destroy these products to prevent further use.

### Icons:

**A. Unlimited lifetime - B. Acceptable temperatures - C. Usage precautions**

**- D. Cleaning - E. Drying - F. Storage/transport - G. Maintenance - H.**

**Modifications/repairs (prohibited outside of Petzl facilities, except replacement parts) - I. Questions/contact**

## 3-year guarantee

Against any material or manufacturing defect. Exclusions: normal wear and tear, oxidation, modifications or alterations, incorrect storage, poor maintenance, negligence, uses for which this product is not designed.

## Warning symbols

1. Situation presenting an imminent risk of serious injury or death. 2. Exposure to a potential risk of accident or injury. 3. Important information on the functioning or performance of your product. 4. Equipment incompatibility.

## Traceability and markings

a. Body controlling the manufacture of this PPE - b. Notified body performing the CE type exam - c. Traceability: datamatrix - d. Diameter - e. Serial number - f. Year of manufacture - g. Month of manufacture - h. Batch number - i. Individual identifier - j. Standards - k. Read the Instructions for Use carefully - l. Model identification - m. Nominal maximum load - n. Direction of use - o. Type B: type of EN 12841 rope adjuster - p. EN 1891 type A rope for EN 12841 - q. Manufacturer address

## FR

Cette notice explique comment utiliser correctement votre équipement. Seuls certains usages et techniques sont présentés.

Les panneaux d'alerte vous informent de certains dangers potentiels liés à l'utilisation de votre équipement, mais il est impossible de tous les décrire. Prenez connaissance des mises à jour et informations complémentaires sur Petzl.com. Vous êtes responsable de la prise en compte de chaque alerte et de l'usage correct de votre équipement. Toute mauvaise utilisation de cet équipement sera à l'origine de dangers additionnels. Contactez Petzl si vous avez des doutes ou des difficultés de compréhension.

## 1. Champ d'application

Équipement de protection individuelle (EPI) contre les chutes de hauteur.

Bloqueur-poignée.

- Bloqueur d'alpinisme et d'escalade (EN 567 : 2013).

- Dispositif d'ascension pour support de travail (EN 12841 : 2006 type B).

Ce produit ne doit pas être sollicité au-delà de ses limites ou dans toute autre situation que celle pour laquelle il est prévu.

## Responsabilité

### ATTENTION

**Les activités impliquant l'utilisation de cet équipement sont par nature dangereuses. Vous êtes responsable de vos actes, de vos décisions et de votre sécurité.**

Avant d'utiliser cet équipement, vous devez :

- Lire et comprendre toutes les instructions d'utilisation.
- Vous former spécifiquement à l'utilisation de cet équipement.
- Vous familiariser avec votre équipement, apprendre à connaître ses performances et ses limites.
- Comprendre et accepter les risques induits.

**Le non-respect d'un seul de ces avertissements peut être la cause de blessures graves ou mortelles.**

Ce produit ne doit être utilisé que par des personnes compétentes et avisées ou placées sous le contrôle visuel direct d'une personne compétente et avisée.

Vous êtes responsable de vos actes, de vos décisions et de votre sécurité et en assumez les conséquences. Si vous n'êtes pas en mesure d'assumer cette responsabilité, ou si vous n'avez pas bien compris les instructions d'utilisation, n'utilisez pas cet équipement.

## 2. Nomenclature

(1) Trou supérieur, (2) Gâchette, (3) Taquet de sécurité, (4) Trou de connexion inférieur, (5) Poignée.

Matériaux principaux : alliage aluminium, acier inoxydable, plastique technique.

## 3. Contrôle, points à vérifier

Votre sécurité est liée à l'intégrité de votre équipement.

Petzl conseille une vérification approfondie, par une personne compétente, au minimum tous les 12 mois (en fonction de la réglementation en vigueur dans votre pays et de vos conditions d'utilisation). Respectez les modes opératoires décrits sur le site Petzl.com/epi. Enregistrez les résultats sur la fiche de vie de votre EPI : type, modèle, coordonnées du fabricant, numéro de série ou numéro individuel, dates : fabrication, achat, première utilisation, prochains examens périodiques, défauts, remarques, nom et signature du contrôleur.

### Avant toute utilisation

Sur le produit, vérifiez l'absence de fissures, déformations, marques, usure, corrosion...

Vérifiez l'état du corps, des trous de connexion, de la gâchette et du taquet de sécurité, les rivets, les ressorts et l'axe de la gâchette.

Contrôlez la mobilité de la gâchette et l'efficacité de son ressort.

Vérifiez que les dents de la gâchette ne sont pas encrassées.

ATTENTION, si les dents sont usées ou manquantes, n'utilisez plus ce bloqueur.

### Pendant l'utilisation

Il est important de contrôler régulièrement l'état du produit et de ses connexions avec les autres équipements du système. Assurez-vous du bon positionnement des équipements les uns par rapport aux autres.

### ATTENTION :

- aux objets étrangers qui risquent de gêner le fonctionnement de la gâchette,
- aux éléments qui risquent d'accrocher le taquet et provoquer l'ouverture de la gâchette.

## 4. Compatibilité

Vérifiez la compatibilité de ce produit avec les autres éléments du système dans votre application (compatibilité = bonne interaction fonctionnelle).

Les éléments utilisés avec votre ASCENSION doivent être conformes aux normes en vigueur dans votre pays (par exemple, mousquetons EN 12275 pour une utilisation escalade/alpinisme ou EN 362 dans l'industrie). Veillez à la compatibilité connecteurs/bloqueur (formes, dimensions...).

## 5. Principe et test de fonctionnement

L'ASCENSION coulisse le long de la corde dans un sens et bloque dans l'autre sens.

Les dents de la gâchette amorcent le serrage puis la gâchette bloque la corde par pincement. Lors de chaque mise en place sur la corde, vérifiez que l'appareil bloque dans le sens souhaité.

## 6. Installation de l'ASCENSION

Respectez le signe Haut et Bas.

### Pour retirer la corde

Faites coulisser l'appareil vers le haut sur la corde et simultanément retirez la gâchette en actionnant le taquet.

## 7. Remontée sur corde

a. La traction doit se faire dans une bonne position vers le bas parallèlement à la corde. Pour éviter un glissement du bloqueur sur la corde, la traction ne doit pas se faire de façon oblique par rapport à la corde.

b. Si vous ne pouvez pas éviter une traction oblique par rapport à la corde, sécurisez la corde avec le connecteur de votre longe.

c. Ne montez pas au-dessus du bloqueur ou du point d'amarrage et gardez votre longe tendue.

Aucun choc toléré quand vous vous approchez de l'amarrage.

## 8. EN 12841 type B - compléments d'information

**L'ASCENSION doit être utilisé avec un dispositif de contre-assurance de type A sur la corde de sécurité.**

- L'ASCENSION ne convient pas pour un usage dans un système d'arrêt des chutes.

- Pour répondre aux exigences de la norme EN 12841 : 2006 type B, utilisez des cordes semi-statiques (âme + gaine) EN 1891 type A de 10 à 13 mm de diamètre, négligez, uses for which this product is not designed.

- La corde doit toujours être tendue entre le dispositif de réglage et l'ancrage pour limiter le risque de chute.

Lorsque vous êtes en tension sur votre support de travail, veillez à ce que votre support de sécurité soit non chargé.

- Une surcharge dynamique est susceptible d'endommager les supports d'assurance. Charge nominale maximale : 140 kg.

## 9. Informations complémentaires

Ce produit est conforme au règlement (UE) 2016/425 relatif aux équipements de protection individuelle. La déclaration de conformité UE est disponible sur Petzl.com.

- Prévoyez les moyens de secours nécessaires pour intervenir rapidement en cas de difficultés.

- L'amarrage du système doit être de préférence situé au-dessus de la position de l'utilisateur et répondre aux exigences EN 795 (résistance minimum 12 kN).

- Dans un système d'arrêt des chutes, il est essentiel de vérifier l'espace libre requis sous l'utilisateur, avant chaque utilisation, afin d'éviter toute collision avec le sol, ou un obstacle, en cas de chute.

- Veillez à ce que le point d'amarrage soit correctement positionné, afin de limiter le risque et la hauteur de chute.

- Un harnais d'antichute est le seul dispositif de préhension du corps qu'il soit permis d'utiliser dans un système d'arrêt des chutes.

- Un danger peut survenir lors de l'utilisation de plusieurs équipements dans laquelle la fonction de sécurité de l'un des équipements peut être affectée par la fonction de sécurité d'un autre équipement.

- ATTENTION DANGER, veillez à ce que vos produits ne frottent pas sur des matériaux abrasifs ou pièces coupantes.

- Les utilisateurs doivent être médicalement aptes aux activités en hauteur.

ATTENTION, être suspendu et inerte dans un harnais peut déclencher des troubles physiologiques graves ou la mort.

- Les instructions d'utilisation définies dans les notices de chaque équipement associé à ce produit doivent être respectées.

- Les instructions d'utilisation doivent être fournies à l'utilisateur de cet équipement dans la langue du pays d'utilisation.

- Assurez-vous de la lisibilité des marquages sur le produit.

### Mise au rebut :

ATTENTION, un événement exceptionnel peut vous conduire à rebuter un produit après une seule utilisation (type et intensité d'utilisation, environnements d'utilisation : milieux agressifs, milieux marins, arêtes coupantes, températures extrêmes, produits chimiques...).

Un produit doit être rebuté quand :

- Il a subi une chute importante (ou effort).
- Le résultat des vérifications du produit n'est pas satisfaisant. Vous avez un doute sur sa fiabilité.
- Vous ne connaissez pas son historique complet d'utilisation.
- Quand son usage est obsolète (évolution législative, normative, technique ou incompatibilité avec d'autres équipements...).
- Détruyez ces produits pour éviter une future utilisation.

### Pictogrammes :

**A. Duré de vie illimitée - B. Températures tolérées - C. Précautions d'usage**

**- D. Nettoyage - E. Séchage - F. Stockage/transport - G. Entretien - H.**

**Modifications/repairs (interdites hors des ateliers Petzl sauf pièces de rechange) - I. Questions/contact**

### Garantie 3 ans

Contre tout défaut de matière ou fabrication. Sont exclus : usure normale, oxydation, modifications ou retouches, mauvais stockage, mauvais entretien, négligences, utilisations pour lesquelles ce produit n'est pas destiné.

### Panneau d'alerte

1. Situation présentant un risque imminent de blessure grave ou mortelle. 2. Exposition à un risque potentiel d'accident ou de blessure. 3. Information importante sur le fonctionnement ou les performances de votre produit. 4. Incompatibilité matérielle.

## Tracabilité et marquage

a. Organisme contrôlant la fabrication de cet EPI - b. Organisme notifié intervenant pour l'examen CE de type - c. Tracabilité : datamatrix - d. Diamètre - e. Numéro individuel - f. Année de fabrication - g. Mois de fabrication - h. Numéro de lot - i. Identifiant individuel - j. Normes - k. Lire attentivement la notice technique - l. Identification du modèle - m. Charge nominale maximum - n. Sens d'utilisation - o. Type B : type de dispositif de réglage EN 12841 - p. Support EN 1891 type A pour EN 12841 - q. Adresse du fabricant

In deze bijsluiter wordt uitgelegd hoe u uw materiaal juist moet gebruiken. Er komen hierin slechts enkele technieken en toepassingen aan bod. De waarschuwingsborden geven u bepaalde mogelijke gevaren aan rond het gebruik van uw materiaal, maar we kunnen hier uiteraard niet alles behandelen. Lees daarom de nieuwste updates en aanvullende info op Petzl.com. U bent zelf verantwoordelijk om met elke waarschuwing rekening te houden en uw materiaal juist te gebruiken. Elk verkeerd gebruik van dit materiaal zal aan de oorsprong liggen van bijkomende gevaren. Neem bij twijfel of onduidelijkheden contact op met Petzl.

## 1. Toepassingsveld

Persoonlijk beschermingsmiddel (PBM) tegen hoogtevallen.

Touwtwigklem met handgreep.

- Ritsklimmen voor alpinisme en rotsklimmen (EN 567: 2013).
- Klimsysteem voor werkkaparaat (EN 12841 type B: 2006).

Dit product mag niet méér belast worden dan toegelaten en mag niet gebruikt worden in elke situatie waarvoor het niet bedoeld is.

### Verantwoordelijkheid

OPGELET

**De activiteiten die het gebruik van deze uitrusting vereisen, zijn van nature gevaarlijk. U staat zelf in voor uw daden, beslissingen en veiligheid.**

Voorradt u deze uitrusting gebruikt, moet u:

- Alle gebruiksinstructies lezen en begrijpen.
- Een aangepaste training hebben gevolgd voor het gebruik van deze uitrusting.
- Zich vertrouwd maken met uw uitrusting, en de prestaties en beperkingen ervan leren kennen.

- De inherente risico's begrijpen en aanvaarden.

**Het niet-respecteren van een van deze waarschuwingen kan leiden tot ernstige of dodelijke verwondingen.**

Dit product mag enkel gebruikt worden door (personen die onder direct visueel toezicht staan van) bevoegde en beraden personen.

U staat zelf in voor uw daden, beslissingen en veiligheid, en neemt dan ook persoonlijk de gevolgen op zich. Indien u niet in staat bent om deze verantwoordelijkheid op zich te nemen of de gebruiksinstructies niet goed begrepen hebt, gebruik dit apparaat dan niet.

## 2. Terminologie van de onderdelen

(1) Bovenste gaatje, (2) Spanveer, (3) Veiligheidspal, (4) Onderste verbindingsoog, (5) Handgreep.

Voornaamste materialen: aluminium legering, roestvrij staal, technisch plastic.

## 3. Check: te controleren punten

Uw veiligheid is afhankelijk van uw volledige uitrusting.

Petzl beveelt op zijn minst een grondige 12-maandelijkse controle door een bevoegd persoon aan (overeenkomstig de geldende normen in uw land en omstandigheden waarin u het product gebruikt). Leef de gebruiksregels na zoals vermeld op Petzl.com/ppe. Vermeld de resultaten op de fiche van uw PBM: type, model, gegevens van de fabrikant, serienummer of individueel nummer, data van fabricage, aankoop, eerste ingebruikneming, volgende periodieke nazichten; gebreken, opmerkingen, naam en handtekening van de inspecteur.

### Vóór elk gebruik

Zie het product na op de afwezigheid van scheuren, vervormingen, vlekken, slijtage, corrosie ...

Controleer de staat van de body, verbindingsoogen, veiligheidspal, spanveer, kliknagels en veren. Zorg ervoor dat de spanveer op de juiste as ligt. Controleer de mobiliteit van de spanveer en de doeltreffendheid van de veer. Kijk na op de tanden van de spanveer niet bevuild zijn of verstopt zijn.

OPGELET: als er tanden ontbreken, of als ze versleten zijn, gebruik deze touwkleem dan niet meer.

### Tijdens het gebruik

Het is belangrijk om regelmatig de staat van het product te controleren, alsook zijn verbindingen met de andere onderdelen van het systeem. Vergewis u ervan dat alle elementen goed geplaatst zijn ten opzichte van elkaar.

OPGELET:

- voor losse voorwerpen die de goede werking van de spanveer kunnen hinderen,
- voor elementen die kunnen vasthaken in de blokkeerpal en de spanveer doen openspringen.

## 4. Verenigbaarheid

Gelieve na te zien of dit product compatibel is met de andere elementen van het systeem in uw toepassing (compatibiliteit = een goede functionele interactie). De elementen die u samen met uw ASCENSION gebruikt, moeten voldoen aan de geldende normen voor uw land (bv. karabiners EN 12275 voor gebruik bij rotsklimmen/alpinisme of EN 362 voor in de industrie). Zorg voor compatibiliteit tussen verbindingselementen en touwkleem (qua vorm, afmetingen ...).

## 5. Principe en werkingstest

De ASCENSION glijdt langs het touw in één richting en blokkeert in de andere richting.

De tanden van de spanveer starten het klemmen en daarna blokkeert de spanveer het touw door het vast te knijpen. Vergewis u ervan, bij elke installatie op het touw, dat het apparaat in de gewenste richting blokkeert.

## 6. Installatie van de ASCENSION

Respecteer het teken "Onder" en "Boven".

### Om het touw te verwijderen

Laat het apparaat naar boven glijden op het touw en open gelijktijdig de spanveer door de pal over te halen.

## 7. Opklim op touw

a. De tractie moet gebeuren in de juiste positie naar beneden, parallel met het touw. Om te verhinderen dat de touwkleem over het gespannen touw glijdt, mag de tractie niet in een schuine positie t.o.v. het touw gebeuren.

b. Als u de tractie in een schuine positie t.o.v. het touw niet kan vermijden, musketeoner het touw dan met de karabiner van uw leeflijn.

c. Klim niet boven de touwkleem of het verankeringspunt en houd uw leeflijn gespannen.

Wanneer u dicht bij het verankeringspunt bent, is geen enkele schok meer toegelaten.

## 8. EN 12841 type B - Bijkomende inlichtingen U moet de ASCENSION gebruiken met een back-upbeveiliging van het type A op het veiligheidsstouw.

- De ASCENSION is niet geschikt voor gebruik in een valstopstelsystem.
- Om te voldoen aan de vereisten van de norm EN 12841: 2006 type B, gebruik semistatische touwen (kern + mantel) EN 1891 type A van 10 tot 13 mm diameter. (Nota: tijdens de certificatie werden de testen uitgevoerd met BEAL Antipodes touwen van 10 mm en GRIP Petzl touwen van 12,5 mm).
- Gebruik een geheel van verbindingen met een maximale lengte van 1 meter (leeflijn + karabiners + apparaten). Respecteer absoluut deze aanbevolen maximale lengte.
- Het touw moet steeds gespannen staan tussen het regelapparaat en de verankering om het risico op een val te beperken.
- Als u onder spanning bent gepositioneerd op uw werkpositioneringapparaat, zie er dan op toe dat uw veiligheidsapparaat niet belast wordt.
- Een dynamische overbelasting zou de beveiligingsketen kunnen beschadigen. Maximale nominale last: 140 kg.

## 9. Extra informatie

Dit product is conform de verordening (EU) 2016/425 betreffende persoonlijke beschermingsmiddelen. De EU-conformiteitsverklaring is beschikbaar op Petzl.com.

- Voorzie de nodige reddingsmogelijkheden om snel te kunnen reageren bij eventuele moeilijkheden.

- De verankering van het systeem bevindt zich bij voorkeur boven de positie van de gebruiker en moet voldoen aan de vereisten van de EN 795 norm (minimale weerstand van 12 kN).
- In een valstopstelsysteem is het van essentieel belang dat u vóór elk gebruik nagaat dat er onder de gebruiker de nodige vrije ruimte is, zodat elke botsing met de grond of een hindernis bij een val vermeden wordt.

- Zorg voor de juiste positionering van het verankeringspunt om het risico op en de hoogte van een val te beperken.

- In een valstopstelsysteem is enkel het gebruik van een antivalgordel toegelaten als verbinding naar het lichaam.

- Er kan zich een gevaar voordoen tijdens het gebruik van meerdere uitrustingen waarin de veiligheidsfunctie van een van de apparaten kan beïnvloed worden door de veiligheidsfunctie van een ander apparaat.

- OPGELET GEVAAR: zie erop toe dat uw producten niet schuren over ruwe oppervlakken of scherpe randen.

- De gebruikers moeten medisch geschikt zijn voor activiteiten op hoogte. OPGELET: onbeweiglijk hangen in een gordel kan ernstige fysiologische letsels of de dood veroorzaken.

- De gebruiksstructues, bepaald in de bijsluiter van elke uitrusting geassocieerd met dit product, moeten worden gerespecteerd.

- De gebruiksinstructies moeten geleverd worden aan de gebruiker van deze uitrusting in de taal van het land van gebruik.

- Zorg ervoor dat de markeringen op het product goed leesbaar zijn.

### Af schrijven:

OPGELET: een uitzonderlijk voorval kan u ertoe brengen het product af te schrijven na één enkel gebruik (type en insteentijd van gebruik, gebruiksomgeving: agressieve milieu's, zeewater, scherpe randen, extreme temperaturen, chemische producten ...).

En product moet worden afgeschreven wanneer:

- Het een belangrijke val (of belasting) heeft ondergaan.
- Het resultaat van de controles van het product geen voldoening geeft. U twijfelt aan de betrouwbaarheid ervan.
- U zijn volledige gebruikshistoriek niet kent.
- Het product in onbruik is geraakt (evolutie van de wetten, de normen, de technieken of onverenigbaarheid met de andere delen van de uitrusting ...).
- Vernietig deze afgeschreven producten om een verder gebruik te vermijden.

Pictogrammen:

**A. Onbepaalde levensduur - B. Toegelaten temperatuur - C. Gebruiksvorschriften - D. Reiniging - E. Droging - F. Berging/transport - G. Onderhoud - H. Veranderingen/herstellingen** (verboden buiten de Petzl ateliers, behalve voor vervangstukken) **- I. Vragen/contact**

### 3 jaar garantie

Voor fabricagefouten of materiaalfouten. Met uitzondering van: normale slijtage, oxidatie, veranderingen of aanpassingen, slechte berging, slechte onderhoud, nalatigheid of toepassingen waarvoor dit product niet bestemd is.

## Waarschuwingsoorden

1. Situatie die een dreigend risico op een ernstige of dodelijke verwonding inhoudt. 2. Blootstelling aan een mogelijk risico op een incident of verwonding. 3. Belangrijke informatie over de werking of de prestaties van uw product. 4. Niet compatibel met ander materiaal.

### Markering en tracement van de producten

a. Controleorgaan voor de productie van deze PBM - b. Erkend keuringsorganisme dat zich uitspreekt over het EC type-examen - c. Tracement: datamatrix - d. Diameter - e. Individueel nummer - f. Fabricagejaar - g. Fabricageaanda - h. Lotnummer - i. Individuele identificatie - j. Normen - k. Lees aandachtig de technische bijsluiter - l. Identificatie van het model - m. Maximale nominale last - n. Gebruikschicting - o. Type B: type regelapparaat EN 12841 - p. Drager EN 1891 type A voor EN 12841 - q. Adres van de fabrikant

# DK

Brugsanvisningen indeholder forklaringer på, hvordan udstyret anvendes korrekt. Kun enkelte anvendelser og teknikker er beskrevet.
Advarselskittene informerer dig om nogle potentielle risici, som er forbundet med anvendelsen af udstyret, men det er umuligt at beskrive dem alle. Du kan finde opdateringer og flere oplysninger på Petzl.com

Du er selv ansvarlig for at tage højde for alle advarselsrø og bruge udstyret korrekt. En forkert anvendelse af udstyret kan forårsage yderligere risici. Kontakt Petzl, hvis du er i tvivl eller har svært ved at forstå brugsanvisningen.

## 1. Anvendelsesområde

Persnligt værnemiddel (PV) anvendt til faldsikring.

Rebkleme med håndtag.

- Rebkleme til bjergklatring og sportsklatring (godkendt i henhold til EN 567:2013).

- Rebkleme til opstigning på arbejdsreb (godkenit i henhold til EN 12841:2006 type B).

Produktet må ikke overbelastes eller bruges til andre formål end det, produktet er bestemt til.

### Ansvar

#### ADVARSEL

**De aktiviteter, som indebærer anvendelse af dette udstyr, er forbundet med risiko og er dermed farige.**

**Du er ansvarlig for dine egne handlinger, beslutninger og sikkerhed.**

For anvendelse af dette udstyr, skal du:

- Læse og forstå alle instruktionerne i brugsanvisningen.

- Få specifik træning i korrekt anvendelse af udstyret.

- Blive bekendt med udstyret, dets ydeevne og begrænsninger.

- Forstå og acceptere risikoen forbundet med udstyret.

**Manglende overholdelse af én eller flere af disse advarsler kan resultere i alvorlige kvæstelser eller dødsfald.**

Udstyret bør kun benyttes af kompetente og erfarne personer, eller under direkte opsyn af en kompetent og erfarne person.

Du er ansvarlig for dine handlinger, beslutninger og sikkerhed, og du må påtage dig ansvaret for konsekvenserne heraf. Du må ikke bruge udstyret, hvis du ikke er i stand til at påtage dig dette ansvar, eller hvis du ikke forstår hele brugsanvisningen.

## 2. Fortegnelse over delene

(1) Øvre karabinhul, (2) Låsekam, (3) Sikkerhedsstøpper, (4) Nedre karabinhul, (5) Håndtag.

Hovedmaterialer: aluminiumslegering, rustfrit stål, teknisk plast.

## 3. Kontrolpunkter

Din sikkerhed afhænger af, at udstyret er fuldstændig funktionsdygtigt.

Petzl anbefaler, at udstyret efterses indgående af en kompetent person mindst én gang hver 12. måned (i overensstemmelse med reglerne gældende i dit land og din anvendelse af produktet). Fremgangsmåder beskrevet på Petzl.com/epi bør overholdes. Registrer resultaterne i logbogen for dit personlige værnemiddel (PV): Udstyrstype, model, oplysninger om producenten, serienummer eller individuel nummer, dato for: fremstilling, køb, første anvendelse, næste regelmæssige kontrolundersøgelser, fejl, bemærkninger, inspektørens navn og underskrift.

### For enhver anvendelse

Kontroller produktet for revner, deformationer, mærker, korrosion, osv.

Kontroller produktets ramme, karabinhuller, låsekam, sikkerhedsstøpper, nittere, fjedre og låsekammens aksel.

Kontroller, at låsekammen kan bevæge sig frit, og at fjederen fungerer effektivt.

Kontroller, at låsekammens tænder ikke er beskadte.

ADVARSEL! Rebklemmen må ikke bruges, hvis den mangler tænder, eller hvis tænderne er slidte.

### Under anvendelsen

Det er vigtigt, at produktets tilstand og forbindelser til andet udstyr fra sikringsssystemet kontrolleres regelmæssigt. Kontroller, at delene i udstyret sidder rigtigt i forhold til hinanden.

ADVARSEL:

- på fremmede elementer, som kan forhindre låsekammens funktion;

- på situationer, hvor sikkerhedsstøpperen kan hægte sig fast med fare for, at låsekammen åbner sig.

## 4. Kompatibilitet

Kontroller, at produktet er foreneligt med det øvrige udstyr fra sikringsssystemet for den valgte aktivitet (forenelighed = de benyttede værnemidler fungerer godt indbyrdes).

Det udstyr, som anvendes sammen med ASCENSION, skal opfylde de gældende standarder i dit land (f.eks. EN 12275 karabiner til sportsklatring/bjergklatring eller EN 362 karabiner til industr). Sørg for, at de karabiner du bruger, er kompatible med rebklemmen (form, størrelse, osv.).

## 5. Funktionsprincip og funktionstest

ASCENSION glider langs rebet i opadgående retning og låser i nedadgående retning.

Låsekammens tænder begynder at klemme på rebet, derefter blokerer låsekammen rebet. Kontroller, at rebklemmen låser i den rigtige retning, hver gang den fastgøres til et reb.

## 6. Montering af ASCENSION

Vær opmærksom på mærkningen Up/Down.

### Fjernelse af rebet

Laad anordningen glide op ad rebet, mens du åbner sikkerhedsstøpperen for at frakoble låsekammen.

## 7. Klatring på reb

a. Mekanismen skal belastes i paralleltrening med rebet. For at undgå, at rebklemmen glider på rebet, må den ikke belastes skævt i forhold til rebet.

b. Hvis du ikke kan undgå, at mekanismen belastes skævt i forhold til rebet, skal du sikre rebet ved hjælp af din sikkerhedslinnes karabin.

c. Lad være med at klatre over rebklemmen eller forankringspunktet og hold sikkerhedslinen spændt.

Chokbelastning skal til enhver tid undgås, når du nærmer dig forankringspunktet.

## 8. EN 12841 type B - yderligere information

**ASCENSION skal anvendes sammen med en ekstrasikring af type A på et sekundært reb.**

- ASCENSION må ikke anvendes i et faldsikringsystem.

- For at opfylde kravene i EN 12841: 2006 type B skal der anvendes 10-13 mm EN 1891 type A semi-statiske reb (kerne + strømp). (Bemærk: Ved certificering blev testene udført med BEAL Antipodes 10 mm reb og PETZL GRIP 12,5 mm reb).

- Sammensætningen af udstyr må maksimalt være 1 meter (sikkerhedsline + karabiner + redskab). Sørg for at overholde den anbefalede maksimumslængde.

- For at begrænse risikoen for fald skal rebet mellem rebremssene og forankringen altid være stramt.

Sikkerhedsrebet må ikke belastes samtidig med arbejdsrebet.

Dynamisk overbelastning kan beskadige ankerlinen.

Nominel maksimal belastning: 140 kg.

## 9. Supplerende oplysninger

Dette produkt er i overensstemmelse med forordning (EU) 2016/425 om personlige værnemidler. EU-ovensstemmelseserklæringen er tilgængelig på Petzl.com.

- Du skal have de nødvendige redningsmidler til rådighed og hurtigt kunne gribe ind, hvis der opstår vanskeligheder.

- Sikringsstyremets ankerpunkt bør helst befinde sig over brugeren og skal være i overensstemmelse med EN 795 (minimumsbrudstyrke på 12 kN).

- I et faldsikringsystem er det vigtigt at sikre sig, at der for enhver anvendelse er tilstrækkeligt frimud under brugeren for at forhindre, at brugeren kolliderer med jorden eller en forhindring i tilfælde af fald.

- Sørg altid for, at ankerpunktet er placeret korrekt for at begrænse risici og faldlængde.

- En faldsikringssele er det eneste tilladte værnemiddel, som må bruges til at opfange fald i et faldsikringsystem.

- Der kan opstå fare ved at bruge flere værnemidler, hvor det ene værnemiddels sikkerhedsfunktion påvirker det andet værnemiddels sikkerhedsfunktion.

ADVARSEL: FARE! Du skal sikre dig, at udstyret ikke gnider mod slidende overflader eller skarpe kanter.

- Brugeren skal være erklæret raske og egnet til aktiviteter i højden. ADVARSEL: At hænge bevådstis i en sel kan medføre alvorlige fysiske skader eller i værste tilfælde døden.

- Instruktionerne i brugsanvisningen for hvert udstyr, som supplerer produktet, skal følges.

- Der skal vedlægges en brugsanvisning af produktet i det sprø der tales i det land, hvor produktet anvendes.

- Kontroller, at mærkningerne på produktet er læselige.

### Kassering af udstyr:

ADVARSEL: I særlige tilfælde kan du være nødsaget til at kassere produktet efter kun én enkelt anvendelse, afhængig af produktets type og anvendelsen af produktet, samt det miljø, hvori produktet anvendes (ætsende miljø, havmiljø), eller som følge af skarpe kanter, ekstreme temperaturer, kemiske produkter, m.m.

Kassér øjeblikkeligt udstyr, hvis:

- Det har været udsat for et stort fald (eller belastning).

- Resultaterne af inspektionen ikke er tilfredsstillende. Du er i tvivl om produktets pålidelighed.

- Du ikke kender udstyrets tidligere anvendelser til fulde.

- Når udstyret vurderes som ikke længere anvendeligt (som følge af ændringer i lovgivningen, standarder, teknikker eller inkompatibilitet med andet udstyr, osv.) - Læs dig af med kasseret udstyr for at undgå yderligere anvendelse.

### Piktogrammer:

**A. Levetid: ubegrænset - B. Tilladelige temperaturer - C. Sædvanlige forholdsregler - D. Rensning - E. Tørring - F. Opbevaring/transport - G. Vedligeholdelse - H. Ændringer/reparationer** (skal udføres af Petzl udtagene udskiftning af reservedele) **- I. Spørgsmål/kontakt**

## 3-års garanti

Imod alle defekter i materialer og fremstilling. Garantien dækker ikke: normal siltage, oxidering, ændringer, udbedringer, forkert opbevaring, dårlig vedligeholdelse og anvendelser, som produktet ikke er bestemt til.

### Advarselsskilt

1. Situationer med overhængende risiko, som kan føre til dødsfald eller alvorlige kvæstelser. 2. Potentiel faretsituation, som kan føre til mindre alvorlige kvæstelser. 3. Vigtig information om produktets funktion og ydeevne. 4. Inkompatibelt.

## Sporbarhed og mærkning

a. Organ, som kontrollerer produktionen af dette PV. - b. Bemyndiget organ, som udfører EU-typeafprøvning. - c. Sporbarhed: datamatrix - d. Diameter - e. Individuel nummer - f. Fremstillingsår - g. Fremstillingsdato - h. Batchnummer - i. Individuel reference - j. Standarder - k. Læs brugsanvisningen grundigt. - l. Modelreference - m. Maksimal nominel belastning - n. Anvendelsesretning - o. Type B: EN 12841 Type anordning til regulering af reb - p. EN 1891 type A reb for EN 12841 - q. Producentens adresse