



3 year guarantee / Garantie 3 ans

**OK** (TRIACT-LOCK)

CE 0082

EAC TPTC 019/2011

EN 362: 2004

EN 12275: 2013

Locking carabiner  
Connecteur à verrouillage

## WARNING / ATTENTION

Activities involving the use of this equipment are inherently dangerous. You are responsible for your own actions and decisions.

Before using this equipment, you must:  
- Read and understand all Instructions for Use.  
- Get specific training in its proper use.  
- Become acquainted with its capabilities and limitations.  
- Understand and accept the risks involved.



**FAILURE TO HEED ANY OF THESE WARNINGS MAY RESULT IN SEVERE INJURY OR DEATH.**

Les activités impliquant l'utilisation de cet équipement sont par nature dangereuses. Vous êtes responsable de vos actes, de vos décisions et de votre sécurité.

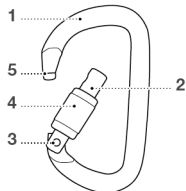
Avant d'utiliser cet équipement, vous devez :  
- Lire et comprendre toutes les instructions d'utilisation.  
- Vous former spécifiquement à l'utilisation de cet équipement.  
- Vous familiariser avec votre équipement, apprendre à connaître ses performances et ses limites.  
- Comprendre et accepter les risques induits.



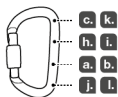
**LE NON-RESPECT D'UN SEUL DE CES AVERTISSEMENTS PEUT ÊTRE LA CAUSE DE BLESSURES GRAVES OU MORTELLES.**

1. Field of application (text part)  
Champ d'application (partie texte)

2. Nomenclature



Traceability and markings  
Traçabilité et marquage



CE 0082

APAVE SUDEUROPE SAS  
8 rue Jean-Jacques Verazza  
Z.A.C. Saumaty-Seon - CS 60193  
13322 Marseille CEDEX 16 France  
N°0082

c. Individual number / Numéro individuel

00 000 AA 0000

d.  
e.  
f.  
g.

3. Inspection, points to verify  
Contrôle, points à vérifier



PPE checking  
Vérification EPI  
PETZL.COM

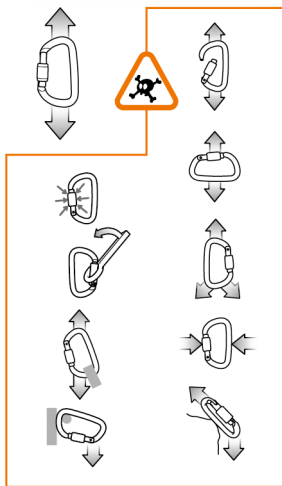


4. Compatibility (text part)  
Compatibilité (partie texte)

5. Carabiner positioning  
Positionnement du connecteur

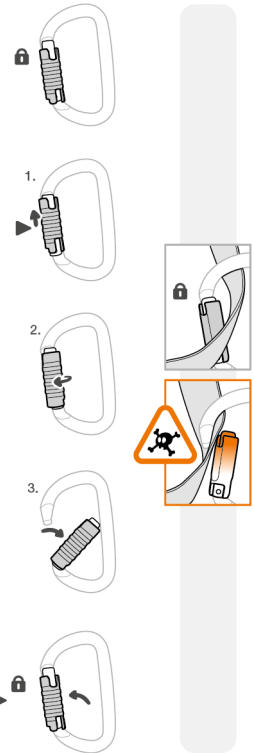


**CONNECTORS**  
Technical tips  
Conseils techniques  
PETZL.COM



6. Opening/closing  
Ouverture / Fermeture

TRIACT-LOCK (TL)



PETZL.COM



Latest version  
Dernière version



Other languages  
Autres langues



Technical tips  
Conseils techniques



PPE checking  
Fiche de contrôle EPI

Warning symbols / Panneaux d'alertes



Sustaining our Community  
Au service de la Communauté  
FONDATION-PETZL.ORG

PETZL  
F-39920 Crolles  
Cidex 105A  
PETZL.COM  
ISO 9001 © Petzl



**7. Additional information**  
Informations complémentaires

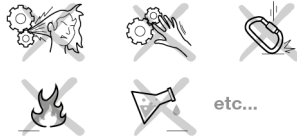
**A. Lifetime**  
Durée de vie

 unlimited  
illimitée

**B. Acceptable T°**  
T° tolérées

 + 80°C / + 176°F  
- 40°C / - 40°F

**C. Precautions for use**  
Précautions d'usage



etc...

**D. Cleaning / Nettoyage**



+ 30°C maxi.  
+ 86°F maxi.

**E. Drying / Séchage**



+ 30°C maxi.  
+ 86°F maxi.

**F. Storage - Transport**  
Stockage - transport



**G. Maintenance**  
Entretien



**H. Modifications - Repairs**  
Modifications - Réparations

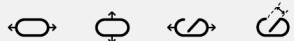


→ Petzl

**I. FAQ - Contact**  
Questions - Contact



→ [petzl.com](http://petzl.com)



Standards / Normes

**OK TL**

24 kN

8 kN

7 kN

20 mm

EN 362: 2004 B

EN 12275: 2013 B

**UIAA**

**EBC** TPTC019/  
2011

These instructions explain how to correctly use your equipment. Only certain techniques and uses are described.

The warning symbols inform you of some potential dangers related to the use of your equipment, but it is impossible to describe them all. Check Petzl.com for updates and additional information.

You are responsible for heeding each warning and using your equipment correctly. Any misuse of this equipment will create additional dangers. Contact Petzl if you have any doubts or difficulty understanding these instructions.

## 1. Field of application

Personal protective equipment (PPE) used for fall protection.  
EN 362: 2004 class B (basic), EN 12275: 2013 class B (basic).  
TRIACT-LOCK auto-locking carabiner designed for activities with a risk of falls from height.  
This product meets the requirements of Regulation (EU) 2016/425 on personal protective equipment. The EU declaration of conformity is available at Petzl.com. This product must not be pushed beyond its limits, nor be used for any purpose other than that for which it is designed.

## Responsibility

### WARNING

**Activities involving the use of this equipment are inherently dangerous. You are responsible for your own actions, decisions and safety.**

Before using this equipment, you must:

- Read and understand all Instructions for Use.
- Get specific training in its proper use.
- Become acquainted with its capabilities and limitations.
- Understand and accept the risks involved.

**Failure to heed any of these warnings may result in severe injury or death.**

This product must only be used by competent and responsible persons, or those placed under the direct and visual control of a competent and responsible person. You are responsible for your actions, your decisions and your safety and you assume the consequences of same, if you are not able, or not in a position to assume this responsibility, or if you do not fully understand the Instructions for Use, do not use this equipment.

## 2. Nomenclature

(1) Frame, (2) Gate, (3) Rivet, (4) Locking sleeve, (5) Keylock.

Principal materials: aluminum.

## 3. Inspection, points to verify

Your safety is related to the integrity of your equipment.  
Petzl recommends a detailed inspection by a competent person at least once every 12 months (depending on current regulations in your country, and your conditions of usage). Follow the procedures described at Petzl.com. Record the results on your PPE inspection form: type, model, manufacturer contact info, serial number or individual number, dates: manufacture, purchase, first use, next periodic inspection; problems, comments, inspector's name and signature.

### Before each use

Verify the absence of any cracks, deformation, corrosion or wear on the frame, rivet, gate, and locking sleeve. Verify that the gate opens, and that it closes automatically and completely. The Keylock hole must not be blocked or plugged.  
Check that the locking sleeve locks and unlocks.

### During use

Verify that the carabiner is always loaded on the major axis.  
Regularly check that the locking sleeve is locked. Avoid any pressure or rubbing that could unlock the gate or damage the locking sleeve.  
It is important to regularly monitor the condition of the product and its connections to the other equipment in the system. Make sure that all items of equipment are correctly positioned with respect to each other.

## 4. Compatibility

Verify that this product is compatible with the other elements of the system in your application (compatible = good functional interaction).  
Equipment used with your connector must meet current standards in your country (e.g. EN 354 lanyard for work).

## 5. Carabiner positioning

### A carabiner is not indestructible.

A carabiner is strongest when loaded on the major axis, with the gate closed.  
Loading a carabiner in any other way (e.g. on the minor axis or with the gate open) is dangerous and can reduce its strength.  
For more information, see the Technical tips for connectors at Petzl.com.

## 6. Opening/closing

The carabiner must be used with the gate closed and the sleeve locked.  
Check each time you close it to ensure it is completely locked.

## 7. Additional information

- In a fall arrest system, the length of the connector affects the fall distance.
  - You must have a rescue plan and the means to rapidly implement it in case of difficulties encountered while using this equipment.
  - The anchor point for the system should preferably be located above the user's position and should meet the requirements of the EN 795 standard (12 kN minimum strength).
  - In a fall arrest system, it is essential to check the required clearance below the user before each use, in order to avoid hitting the ground or an obstacle in case of a fall.
  - Make sure that the anchor point is correctly positioned, in order to limit the risk and the length of a fall.
  - A fall arrest harness is the only device allowable for supporting the body in a fall arrest system.
  - When using multiple items of equipment, a dangerous situation can arise in which the safety function of an item of equipment can be affected by the safety function of another item of equipment.
  - WARNING - DANGER: ensure that your products do not rub against abrasive or sharp surfaces.
  - Users must be medically fit for activities at height. WARNING: inert suspension in a harness can result in serious injury or death.
  - The Instructions for Use for each item of equipment used in conjunction with this product must be followed.
  - The Instructions for Use must be provided to the user of this equipment, in the language of the country where the equipment is used.
  - Make sure the markings on the product are legible.
- When to retire your equipment:**  
WARNING: an exceptional event can lead you to retire a product after only one use, depending on the type and intensity of usage and the environment of usage (harsh environments, marine environments, sharp edges, extreme temperatures, chemicals...).
- A product must be retired when:
- It has been subjected to a major fall or load.
  - It fails to pass inspection. You have any doubt as to its reliability.
  - You do not know its full usage history.
  - When it becomes obsolete due to changes in legislation, standards, technique or incompatibility with other equipment...
- Destroy these products to prevent further use.

## Icons:

**A. Unlimited lifetime - B. Acceptable temperatures - C. Usage precautions - D. Cleaning - E. Drying - F. Storage/transport - G. Maintenance - H. Modifications/repairs** (prohibited outside of Petzl facilities, except replacement parts) - **I. Questions/contact**

## 3-year guarantee

Against any material or manufacturing defect. Exclusions: normal wear and tear, oxidation, modifications or alterations, incorrect storage, poor maintenance, negligence, uses for which this product is not designed.

## Warning symbols

1. Situation presenting an imminent risk of serious injury or death. 2. Exposure to a potential risk of accident or injury. 3. Important information on the functioning or performance of your product. 4. Equipment incompatibility.

## Traceability and markings

a. Meets PPE regulatory requirements. Notified body performing the EU type examination - b. Number of the notified body responsible for the production control of this PPE - c. Traceability: datamatrix - d. Year of manufacture - e. Day of manufacture - f. Control or name of inspector - g. Incrementation - h. Strength - i. Standards - j. Read the Instructions for Use carefully - k. Model identification - l. Class B (basic)

## FR

Cette notice explique comment utiliser correctement votre équipement. Seuls certains usages et techniques sont présentés.  
Les panneaux d'alerte vous informent de certains dangers potentiels liés à l'utilisation de votre équipement, mais il est impossible de tous les décrire. Prenez connaissance des mises à jour et informations complémentaires sur Petzl.com. Vous êtes responsable de la prise en compte de chaque alerte et de l'usage correct de votre équipement. Toute mauvaise utilisation de cet équipement sera à l'origine de dangers additionnels. Contactez Petzl si vous avez des doutes ou des difficultés de compréhension.

## 1. Champ d'application

Équipement de protection individuelle (EPI) contre les chutes de hauteur.  
EN 362 : 2004 classe B (base), EN 12275 : 2013 classe B (base).  
Mousqueton à verrouillage automatique TRIACT-LOCK destiné aux activités présentant un risque de chute de hauteur.  
Ce produit est conforme au règlement (UE) 2016/425 relatif aux équipements de protection individuelle. La déclaration de conformité UE est disponible sur Petzl.com.  
Ce produit ne doit pas être sollicité au-delà de ses limites ou dans toute autre situation que celle pour laquelle il est prévu.

## Responsabilité

### ATTENTION

**Les activités impliquant l'utilisation de cet équipement sont par nature dangereuses. Vous êtes responsable de vos actes, de vos décisions et de votre sécurité.**

Avant d'utiliser cet équipement, vous devez :

- Lire et comprendre toutes les instructions d'utilisation.
- Vous former spécifiquement à l'utilisation de cet équipement.
- Vous familiariser avec votre équipement, apprendre à connaître ses performances et ses limites.
- Comprendre et accepter les risques induits.

**Le non-respect d'un seul de ces avertissements peut être la cause de blessures graves ou mortelles.**

Ce produit ne doit être utilisé que par des personnes compétentes et avisées ou placées sous le contrôle visuel direct d'une personne compétente et avisée.  
Vous êtes responsable de vos actes, de vos décisions et de votre sécurité et en assumez les conséquences. Si vous n'êtes pas en mesure d'assumer cette responsabilité, ou si vous n'avez pas bien compris les instructions d'utilisation, n'utilisez pas cet équipement.

## 2. Nomenclature

(1) Corps, (2) Doigt, (3) Rivet, (4) Bague de verrouillage, (5) Keylock.

Matériaux principaux : aluminium.

## 3. Contrôle, points à vérifier

Votre sécurité est liée à l'intégrité de votre équipement.  
Petzl conseille une vérification approfondie, par une personne compétente, au minimum tous les 12 mois (en fonction de la réglementation en vigueur dans votre pays et de vos conditions d'utilisation). Respectez les modes opératoires décrits sur le site Petzl.com. Enregistrez les résultats sur la fiche de vie de votre EPI : type, modèle, coordonnées du fabricant, numéro de série ou numéro individuel, dates : fabrication, achat, première utilisation, prochains examens périodiques, défauts, remarques, nom et signature du contrôleur.

### Avant toute utilisation

Vérifiez l'absence de fissures, déformations, corrosion, usure (sur le corps, rivet, doigt et la bague). Vérifiez l'ouverture et la fermeture automatique complète du doigt. Le trou du Keylock ne doit pas être encombré ou bouché.  
Vérifiez le verrouillage et déverrouillage de la bague.

### Pendant l'utilisation

Vérifiez que le mousqueton travaille toujours selon le grand axe.  
Surveillez régulièrement le verrouillage de la bague. Évitez toute pression ou frottement qui pourrait provoquer un déverrouillage du doigt ou endommager la bague.  
Il est important de contrôler régulièrement l'état du produit et de ses connexions avec les autres équipements du système. Assurez-vous du bon positionnement des équipements les uns par rapport aux autres.

## 4. Compatibilité

Vérifiez la compatibilité de ce produit avec les autres éléments du système dans votre application (compatibilité = bonne interaction fonctionnelle).  
Les éléments utilisés avec votre connecteur doivent être conformes aux normes en vigueur dans votre pays (longe EN 354 pour le travail, par exemple).

## 5. Positionnement du mousqueton

### Un mousqueton n'est pas indestructible.

Un mousqueton offre la résistance maximum dans le grand axe et doigt fermé.  
Solliciter un mousqueton de toute autre manière est dangereux et réduit sa résistance, par exemple dans le petit axe ou doigt ouvert.  
Pour plus d'informations, consultez les Conseils techniques sur les connecteurs sur Petzl.com.

## 6. Ouverture/fermeture

Le mousqueton doit être utilisé doigt fermé et bague verrouillée.  
Vérifiez que le verrouillage est complet à chaque fermeture.

## 7. Informations complémentaires

- Dans un système d'arrêt des chutes, la longueur du connecteur influe sur la hauteur de chute.
  - Prévoyez les moyens de secours nécessaires pour intervenir rapidement en cas de difficultés.
  - L'amarrage du système doit être de préférence situé au-dessus de la position de l'utilisateur et répondre aux exigences EN 795 (résistance minimum 12 kN).
  - Dans un système d'arrêt des chutes, il est essentiel de vérifier l'espace libre requis sous l'utilisateur, avant chaque utilisation, afin d'éviter toute collision avec le sol, ou un obstacle, en cas de chute.
  - Veillez à ce que le point d'amarrage soit correctement positionné, afin de limiter le risque et la hauteur de chute.
  - Un harnais d'antichute est le seul dispositif de préhension du corps qu'il soit permis d'utiliser dans un système d'arrêt des chutes.
  - Un danger peut survenir lors de l'utilisation de plusieurs équipements dans laquelle la fonction de sécurité de l'un des équipements peut être affectée par la fonction de sécurité d'un autre équipement.
  - ATTENTION DANGER, veillez à ce que vos produits ne frottent pas sur des matériaux abrasifs ou pièces coupantes.
  - Les utilisateurs doivent être médicalement aptes aux activités en hauteur.
- ATTENTION, (EPI suspendu et inerte dans un harnais peut déclencher des troubles physiologiques graves ou la mort.)
- Les instructions d'utilisation définies dans les notices de chaque équipement associé à ce produit doivent être respectées.
  - Les instructions d'utilisation doivent être fournies à l'utilisateur de cet équipement dans la langue du pays d'utilisation.
  - Assurez-vous de la lisibilité des marquages sur le produit.

### Mise au rebut :

ATTENTION, un événement exceptionnel peut vous conduire à rebuter un produit après une seule utilisation (type et intensité d'utilisation, environnements d'utilisation : milieux agressifs, milieux marins, arêtes coupantes, températures extrêmes, produits chimiques...).

Un produit doit être rebuté quand :

- Il a subi une chute ou un effort important.
- Le résultat des vérifications du produit n'est pas satisfaisant. Vous avez un doute sur sa fiabilité.
- Vous ne connaissez pas son historique complet d'utilisation.
- Quand son usage est obsolète (évolution législative, normative, technique ou incompatibilité avec d'autres équipements...).

Détruisez ces produits pour éviter une future utilisation.

### Pictogrammes :

**A. Durée de vie illimitée - B. Températures tolérées - C. Précautions d'usage - D. Nettoyage - E. Séchage - F. Stockage/transport - G. Entretien - H. Modifications/réparations** (interdites hors des ateliers Petzl, sauf pièces de rechange) - **I. Questions/contact**

## Garantie 3 ans

Contre tout défaut de matière ou fabrication. Sont exclus : usure normale, oxydation, modifications ou retouches, mauvais stockage, mauvais entretien, négligences, utilisations pour lesquelles ce produit n'est pas destiné.

## Panneaux d'alerte

1. Situation présentant un risque imminent de blessure grave ou mortelle. 2. Exposition à un risque potentiel d'accident ou de blessure. 3. Information importante sur le fonctionnement ou les performances de votre produit. 4. Incompatibilité matérielle.

## Traçabilité et marquage

a. Conforme aux exigences du règlement EPI. Organisme notifié pour l'examen UE de type - b. Numéro de l'organisme notifié pour le contrôle de production de cet EPI - c. Traçabilité : datamatrix - d. Année de fabrication - e. Jour de fabrication - f. Contrôle ou nom du contrôleur - g. Incrementation - h. Résistance - i. Normes - j. Lire attentivement la notice technique - k. Identification du modèle - l. Classe B (base)

